

Information pour les patients

# Pylorotomie endoscopique (G-POEM)





# Jour de l'intervention

L'entrée à l'hôpital se fait à jeun le matin de l'intervention.

Heure de l'entrée: \_\_\_\_\_



Veuillez vous adresser à l'information de l'étage P du bâtiment Anna-Seiler (Anna-Seiler-Haus, Freiburgstrasse 20).



Le personnel soignant viendra vous chercher et vous serez préparé pour l'intervention dans une chambre.

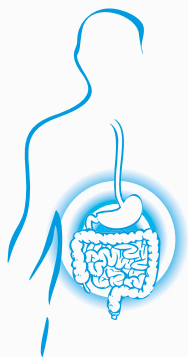


# Jour de l'intervention



Vous serez ensuite amené au Centre abdominal (Bauchzentrum) pour une endoscopie et préparé à l'intervention par l'équipe d'anesthésie.

Pendant l'intervention, vous ne ressentirez rien.



Si vous le souhaitez, nous informons une personne de confiance sur le déroulement de l'intervention.



Vous serez transféré en salle de réveil immédiatement après l'intervention pour une surveillance rapprochée.

Après quelques heures, vous serez transféré à l'étage.

# Jour de l'intervention

Signalez rapidement les douleurs au personnel soignant afin qu'elles puissent être traitées de manière optimale. La thérapie est plus efficace si les douleurs sont traitées rapidement.



L'exercice et la thérapie respiratoire sont très importants.

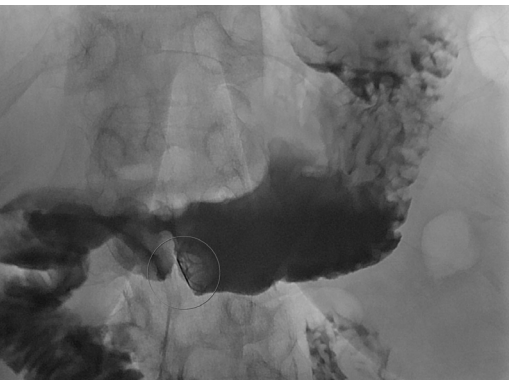
Vous pourrez vous lever et bouger peu de temps après l'intervention.



Les visites sont possibles tous les jours. Pensez à prendre avec vous des vêtements confortables. Pendant la journée, restez au lit le moins possible. Le jour de l'intervention vous resterez à jeun, il vous sera administré du liquide par perfusion après l'intervention.



# 1<sup>er</sup> et 2<sup>ème</sup> jour après l'intervention



Un examen radiologique de l'oesophage permettra de visualiser votre estomac et le passage jusqu'au duodénum avec du produit de contraste. Si tout est normal, vous pourrez boire à nouveau après l'intervention.



Les perfusions et cathéters sont retirés le plus tôt possible.



Le 2<sup>ème</sup> jour après l'intervention, une gastroscopie est effectuée pour vérifier l'état des muqueuses et des clips. Si les résultats sont bons, vous pourrez débuter votre régime et quitter l'hôpital le lendemain, si vous ne présentez aucun symptôme.

## 3<sup>ème</sup> jour après l'intervention

Votre médecin de service vous donnera toutes les informations importantes concernant la suite de la prise en charge.



De plus, un rendez-vous de suivi avec votre endoscopiste vous sera donné.

Rendez-vous au Centre abdominal (Bauchzentrum):

---



# Check-list avant l'intervention

- Restez **physiquement actif** avant l'intervention. Un bon état physique est bénéfique pour la récupération après l'opération.
- Si possible, apportez vos propres **médicaments** ou au moins une liste actuelle de vos médicaments à l'hôpital.
- Si vous prenez des médicaments anticoagulants (autres que de l'Aspirine®) veuillez nous le communiquer rapidement.
- Pour la période suivant l'intervention, prévoyez une **aide pour les tâches ménagères**, en particulier pour faire les courses.
- Le jour de l'intervention, après vous être levé, ne prenez que de l'eau avec vos médicaments (si prescrits). **Aucun autre aliment n'est autorisé.**



# Informations générales pour la sortie

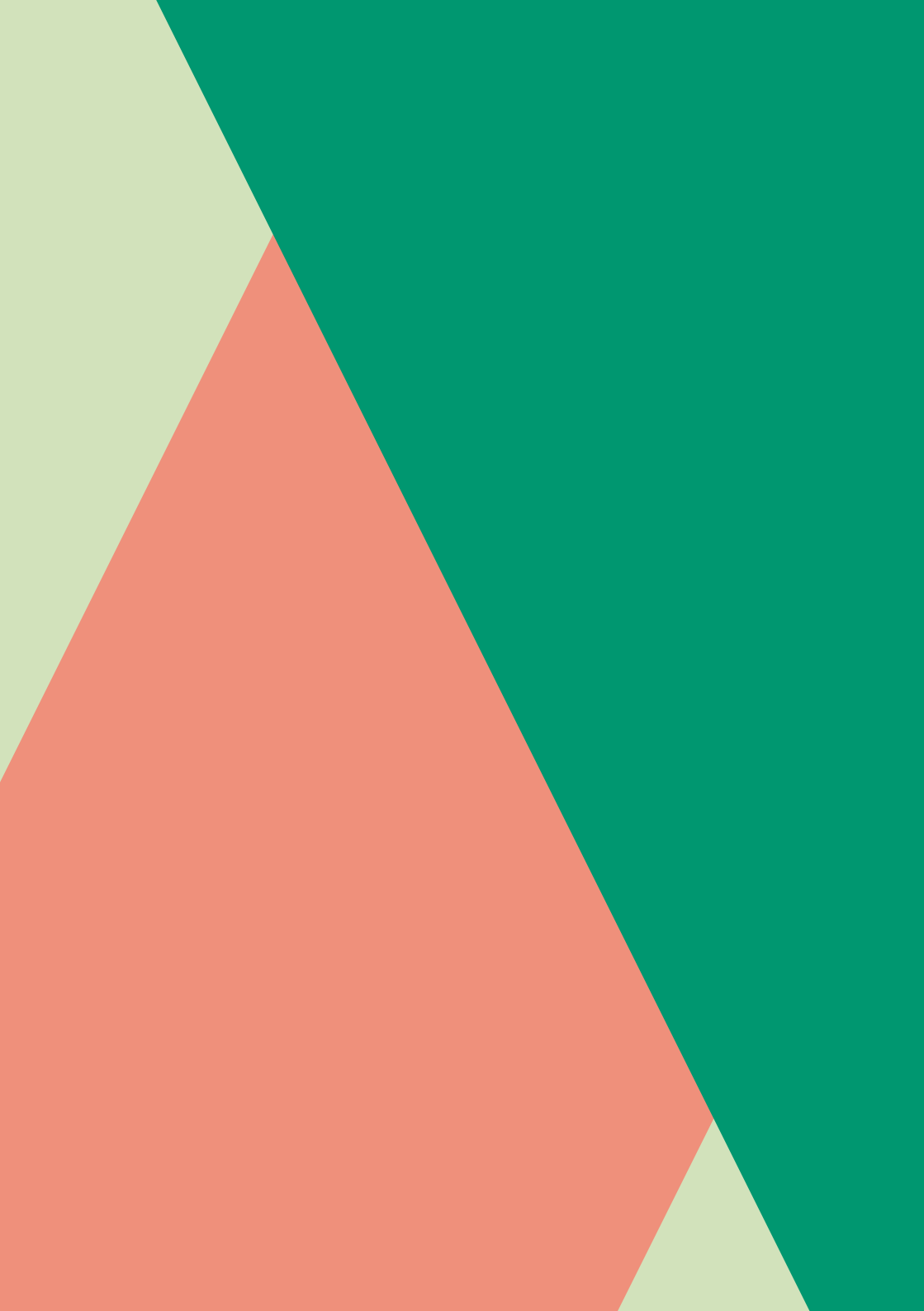
- Date prévue de sortie de l'hôpital (à 10 heures): \_\_\_\_\_**
- Veuillez organiser à l'avance qui viendra vous **chercher**.
- En règle générale, vous êtes autorisé à vous **doucher ou prendre des bains** à partir du 1<sup>er</sup> jour après l'intervention.
- Concernant votre régime alimentaire, nous vous donnons des informations détaillées par écrit avec des instructions pour chez vous. La **nourriture doit être liquide** du 3<sup>ème</sup> au moins jusqu'au 5<sup>ème</sup> jour après l'intervention, c'est-à-dire elle doit pouvoir être absorbée avec une paille.
- Vous êtes autorisé à **reprendre le travail et vos activités physiques** le jour après la sortie de l'hôpital.
- Pour toutes questions / complications après votre sortie, vous pouvez nous contacter en tout temps: **Tél. +41 31 632 59 00 (24h-Hotline)**.

# Traitement de la douleur

Targin<sup>®</sup>, Oxynorm<sup>®</sup> ou Palexia<sup>®</sup> sont des **anti-douleurs puissants** (morphiniques, opiacés), qui ne doivent être pris que sous surveillance médicale étroite, car ils peuvent rapidement entraîner une dépendance. Par conséquent, ces médicaments doivent toujours être réduits en premier. Ces médicaments influencent la capacité de concentration et nous recommandons de ne conduire aucun véhicule tant que ceux-ci sont utilisés.

Dafalgan<sup>®</sup>, Novalgine<sup>®</sup> et Ibuprofène<sup>®</sup>, pour **soulager les douleurs faibles à modérées**, peuvent être pris, selon la prescription du médecin, à plus long terme, jusqu'à 4 fois par jour en cas de besoin.

## Remarques



## **Inselspital**

Clinique universitaire de chirurgie et médecine viscérale

[bauchzentrum@insel.ch](mailto:bauchzentrum@insel.ch)

Tél. +41 31 632 59 00 (24h-Hotline)

[www.bauchzentrum-bern.ch](http://www.bauchzentrum-bern.ch)